

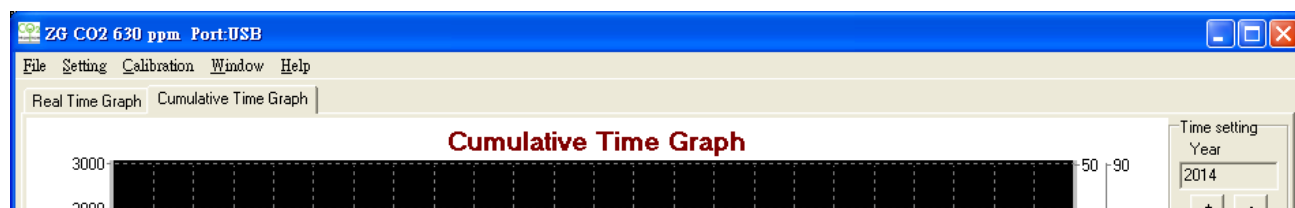
ZG 系列运用软件使用说明书

欢迎使用 ZG 系列 CO₂ 侦测仪，为增强 CO₂ 侦测仪的功能，特别设计运用软件强化使用价值，软件功能包含实时数据分析，长时间数据分析，CO₂ 准位提示，各项参数设定，简易校正，窗口管理等等。

这软件可以为使用者提供，环境的空气质量、人与环境的 CO₂ 变化行为、植物与环境的 CO₂ 变化行为、等提供数据分析，做为环境改善最好的辅助工具。

软件使用介绍:

(1) 画面功能说明



File→ 画面 jpg 档案输出，打印

Setting→ 参数设定，平滑显示，事件分析，显示范围，通讯数据格式

Calibration→1000ppm，户外空气，使用者自定浓度

Window→窗口选择

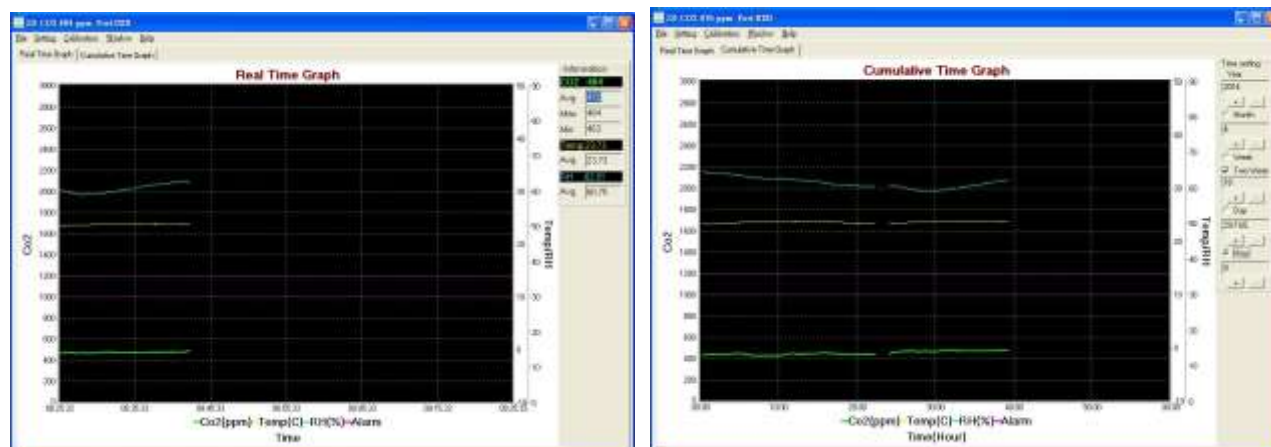
Help→协助

Real Time Graph→实时画面

Cumulative TimeGraph→长时画面

(2) 实时画面(Picture 1)/长时画面显示(Picture 2)

说明，当执行 ZG 运用软件，主画面会以「实时划面」显示，如图 Picture1 显示，显示时幅为 1 小时(时:分:秒)，若选择长时画面，显示时幅会以右方对话窗口为主，时幅选择可为 1 小显示、日显示、周显示、双周显示、月显示，需要时幅改变时，请选定右方窗口选项，图 Picture 3 为例，所选定的时幅是 1 小时，图 Picture 4 为例，所选定的时幅是日。



Picture 1

Picture 2

Time setting

Year

2014

+ -

☐ Month

4

+ -

☐ Week

☐ Two Week

18

+ -

☐ Day

29-TUE

+ -

☒ Hour

8

+ -

Time setting

Year

2014

+ -

☐ Month

4

+ -

☐ Week

☐ Two Week

18

+ -

☒ Day

28-MON

+ ☐

☐ Hour

8

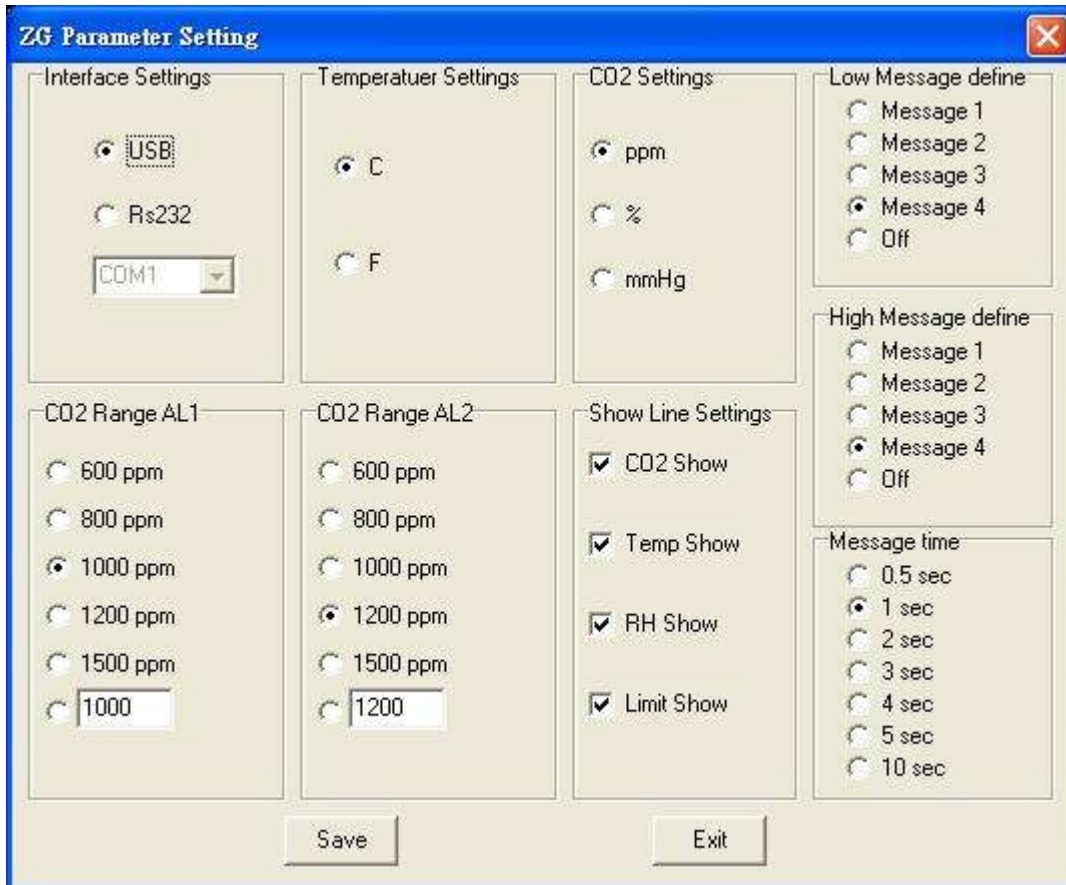
+ -

Picture 3

Picture 4

(3) 设定

选择设定 Setting，屏幕显示图 Picture 5，其中包含通讯接口设定，温度单位设定，CO2 单位选择，CO2 准位 AL1 AL2 设定，曲线选择，提示图选择等。



(a) **Interface Setting 通讯接口选择:** 有两种选择 USB 或 RS232, 当使用 RS232 需确定连接器编号。

(b) **Temperature Setting 温度单位选择:** $^{\circ}\text{C}$ 或 $^{\circ}\text{F}$ 。

(c) **CO2 Setting 二氧化碳单位选择:** ppm 或 % 或 mmHg

(d) **CO2 Range AL1 and AL2 二氧化碳提示准位设置:** 可以选择固定范围 600~1500ppm, 或使用者自定, AL1 与 AL2 设置完成, 将来 CO2 到达并超过 AL1 将显示 Low Message1~4 有选择的图片, 同样 CO2 到达并超过 AL2 将显示 High Message1~4 有选择的图片。如选择所有的图片, 显示将依序显示, LowMsg1→LowMsg2→LowMsg3→LowMsg4, 再回到 LowMsg1, 每张图的停留时间由 Message time 决定。



(e) **Show Line Setting 曲线显示选择:** 可以选择 CO2、温度、湿度曲线显示或隐藏

(f) **Low Message define and High Message define 高低讯息图片选择:** CO2 到达并超过 AL1 将显示 Low Message 图片, 同样 CO2 到达并超过 AL2 将显示 High Message 图片, 而每张图

片可以自己设计取代原图，需使用原定义的图片文件名称，“LowMsg1~4” and “HighMsg1~4”。

(g) 设置完成按下 Save 储存后选择 Exit 离开。

(4) Calibration 简易校正

使用一段时间需要进行简易的单点校正时，可以使用 Calibration 校正功能，使用可以选择 1000ppm 标准气瓶，户外空气提供 350~450ppm 之间的气体，或者其它低于 1000ppm 的气体，进行简易校正。整个校正过程约 5 分钟以内，视供气的稳定度，建议提供 200CC~500CC 每分钟的流量。

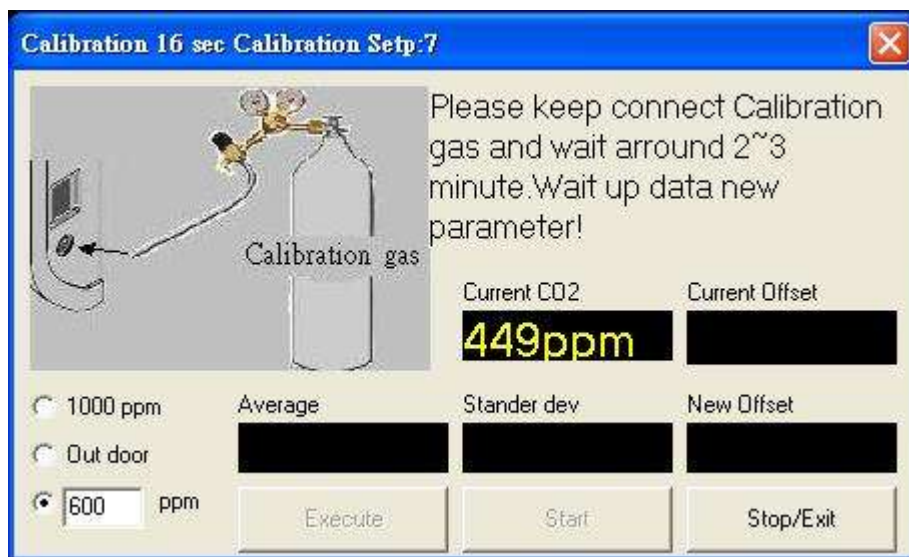


操作步骤

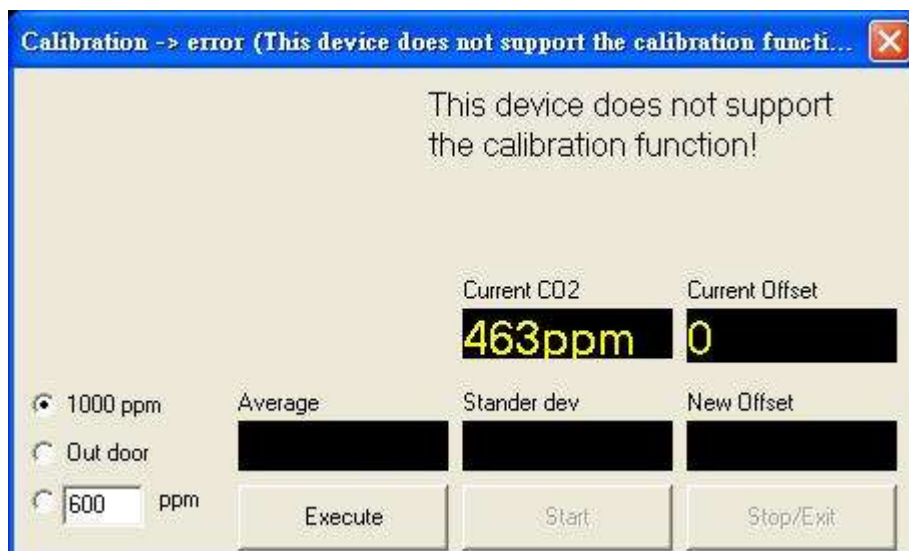
- (a) 气体来源选择, 1000ppm 标准气瓶、Out door 户外空气, 其它气体浓度 (1000ppm 以下)。
- (b) Execute 执行。
- (c) 确认校正气体已经稳定提供 CO2 meter, 如果选择户外, 需置放 30 分钟以上。



- (d) 启动校正, 约 5 分钟以内完成

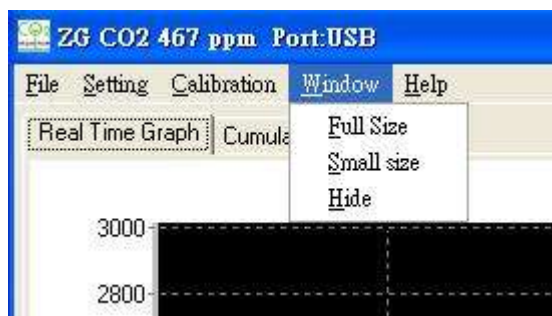


- (e) 确认读值与气瓶 CO2 浓度一至，户外则为 400ppm 附近，若有 50ppm 以上的差异，请检查供气是否稳定或通讯是否正常，再重复一下 a~d。



- (f) 完成

(5) Windows 窗口尺寸选择



- (a) Full size: 最大显示
(b) Small size: 较小显示

(c) Hide: 隐藏，依然可以在屏幕下方看到读值

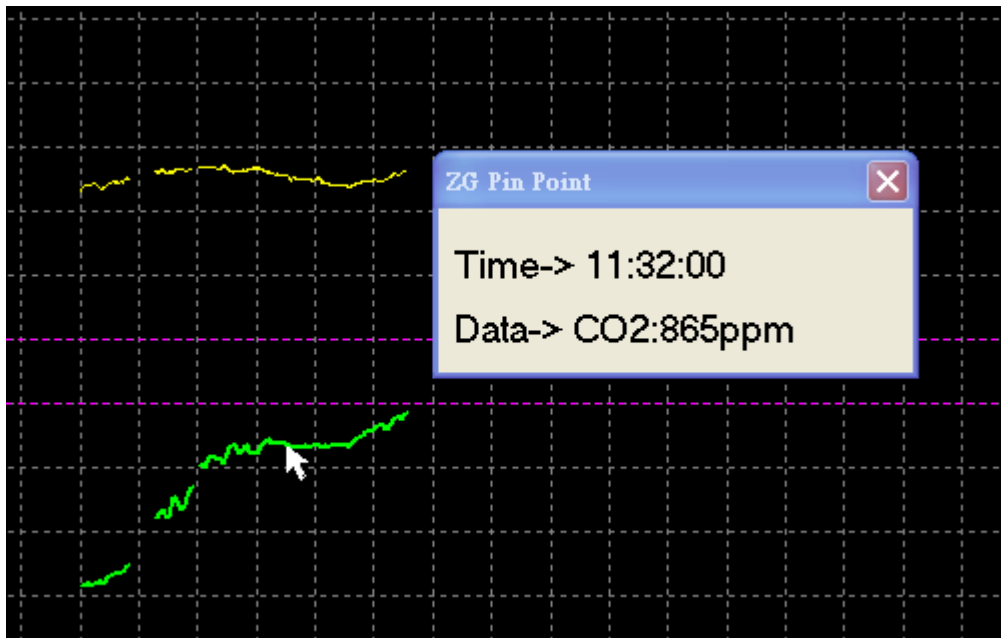


(6) Help 协助

- (a) General Manual 一般使用说明
- (b) What is IAQ 什么是 IAQ
- (c) 植物与 CO2 关系
- (d) About ZG View 有关 ZG 运用软件

(7) 其它功能

- (a) Pin point indication 点指显示，当光标接近曲线并按下“选定”出现对话框，显示所指位置的读值。



- (b) Select area average function 选两点区域，显示范围内的两点时间，读值的平均值，最大值，最小值等，而且选定的区域会以高亮白色表示。

